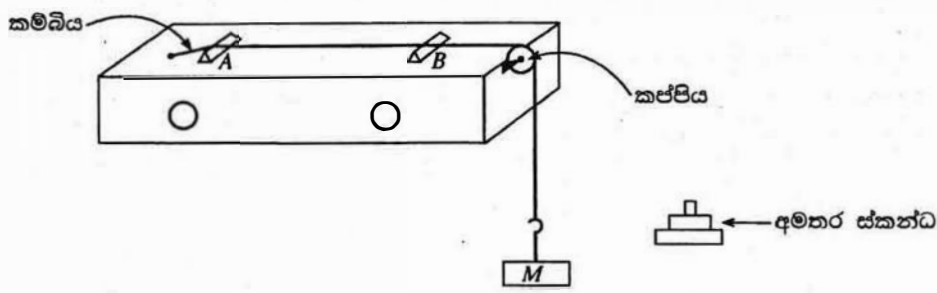
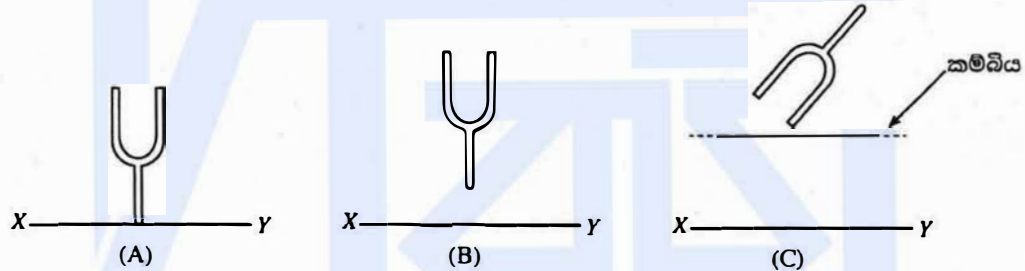


3. ධ්වනිමානයක් සහ සරසුලක් භාවිතයෙන් එක් මිනුමක් පමණක් ලබා ගෙන දී ඇති කම්බියක ඒකක දිගක ස්කන්ධය සෙවීමට ඔබට පවසා ඇත. දී ඇති කම්බිය සවිකර ඇති, පාසල් විද්‍යාගාරයේ භාවිත කරන සම්මත ධ්වනිමාන ඇටවුමක් රූපයේ දැක්වේ. කම්බිය  $T$  ආතතියක් යටතේ  $A$  හා  $B$  සේකු දෙක අතර ඇද ඇත. මෙම ඇටවුමේ  $A$  සේකුව අවල වන අතර  $B$  සේකුව වලනය කළ හැකි ය.  $M$  භාර ස්කන්ධය විවලනය කරමින් කම්බියේ ආතතිය වෙනස් කළ හැකි ය. දත්තා  $f$  සංඛ්‍යාතයක් සහිත සරසුලක් ඔබට සපයා ඇත.



- (a) මෙම පරීක්ෂණයේ දී සරසුලක් කම්පනය කිරීම නිසා අවට වාතයේ ඇති වන්නේ කුමන ආකාරයේ කම්පන ද?
- (b) ආතතිය  $T$  වන ලෙස ඇදී කම්බියේ ඒකක දිගක ස්කන්ධය  $m$  නම්, කම්බියේ ඇති වන තීර්යක් තරංගවල වේගය  $v$  සඳහා ප්‍රකාශනයක්  $T$  හා  $m$  ඇසුරෙන් ලියා දක්වන්න.
- (c) මෙම පරීක්ෂණයේ දී දෙන ලද සරසුල සමග මූලික ස්වරයෙන් අනුනාද වන කම්බියේ අනුනාද දිග ( $l$ ) මැනීමට ඔබට නියමිතව ඇත. අනුනාද අවස්ථාව ලබා ගැනීමට රූපයේ පෙන්වා ඇති පරිදි කම්පනය කරන ලද සරසුලක් තැබීමට (A), (B) සහ (C) නම් ක්‍රම තුනක් තිබිය හැකි බව ශිෂ්‍යයෙක් යෝජනා කළේ ය.



$XY$  ධ්වනිමාන පෙට්ටියේ පෘෂ්ඨයෙන් කොටසක් නිරූපණය කරයි.  
 (A) සරසුල  $XY$  ට ලම්බකව සහ  $XY$  සමග ස්පර්ශව තැබීම  
 (B) සරසුල  $XY$  ට ලම්බකව  $XY$  සමග ස්පර්ශ නොවන සේ අල්ලා සිටීම  
 (C) සරසුල ඇදී කම්බියට ඉහළින් අල්ලා සිටීම

අනුනාදය සඳහා උපරිම විස්තාරයක් ලබා ගැනීමට කම්පනය කරන ලද සරසුල තැබීමට ඔබ ඉහත ක්‍රම තුන අතුරෙන් කිනම් ක්‍රමය තෝරා ගන්නේ ද? [(A) හෝ (B) හෝ (C)]. ඔබේ තේරීමට හේතුව දෙන්න.

- (d) අනුනාද අවස්ථාව පරීක්ෂණාත්මක ව අනාවරණය කර ගැනීමට මෙම පරීක්ෂණයේ දී ඔබ සාමාන්‍යයෙන් භාවිත කරන අනෙක් අයිතමය ලියා දක්වන්න.
- (e) ප්‍රශ්න 01 අනුනාද අවස්ථාව අනාවරණය කර ගැනීමට ඔබ අනුගමනය කරන ප්‍රධාන පරීක්ෂණාත්මක පියවරවල් ලියා දක්වන්න.

(f)  $m$  සඳහා ප්‍රකාශනයක්  $f, l$  හා  $T$  ඇසුරෙන් ලබා ගන්න.

.....

.....

.....

(g) මෙම පරීක්ෂණයේ දී ඔබට ලැබුණු අනුනාද දිග කුඩා නම්, දී ඇති සරසුල සඳහා සැලකිය යුතු තරම් විශාල අනුනාද දිගක් ලබා ගැනීමට, ඔබ ඉහත ධ්වනිමාන ඇටවුම යෝග්‍ය ලෙස සකස් කර ඔත්තේ කෙසේ ද?

.....

.....

.....

(h)  $M = 3.2 \text{ kg}$  සහ  $f = 320 \text{ Hz}$  වන විට අනුනාද දිග  $25.0 \text{ cm}$  බව සොයා ගන්නා ලදී. කම්බියේ ඒකක දිගක ස්කන්ධය  $\text{kg m}^{-1}$  වලින් සොයන්න.

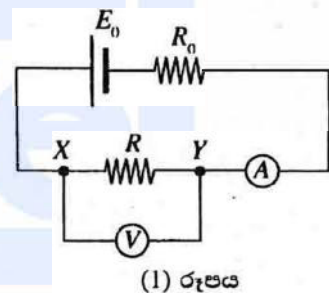
.....

.....

.....

4. පෙන්වා ඇති (1) රූපයේ ඇටවුම භාවිත කර  $V$  වෝල්ටීය මීටරයක අභ්‍යන්තර ප්‍රතිරෝධය  $r_0$  සෙවීම සඳහා පරීක්ෂණයක් සැලසුම් කළ හැකි ය.

$E_0$  යනු, කිසියම් අභ්‍යන්තර ප්‍රතිරෝධයක් සහිත කෝෂයක වි.ශා.බ. වේ.  $R_0$  යනු අවල ප්‍රතිරෝධයක් ද  $R$  යනු  $X$  සහ  $Y$  හරහා සම්බන්ධ කර ඇති ප්‍රතිරෝධයක් ද වේ.  $A$  ඇමීටරයේ අභ්‍යන්තර ප්‍රතිරෝධය නොගිණිය හැකි තරම් කුඩා බව උපකල්පනය කරන්න.



(a) ඉහත (1) රූපයේ පෙන්වා ඇති පරිදි වෝල්ටීය මීටරය  $XY$  අතර සම්බන්ධ කළ විට,

(i)  $R$  සහ  $r_0$  ප්‍රතිරෝධ  $X$  සහ  $Y$  ලක්ෂ්‍ය අතර පිහිටන්නේ කෙසේ දැයි පෙන්වීමට පරිපථ සංකේත භාවිත කර අදාළ පරිපථ කොටස පහත අඳින්න.



(ii)  $X$  සහ  $Y$  අතර සමක ප්‍රතිරෝධය,  $R_{XY}$  සඳහා ප්‍රකාශනයක්  $r_0$  සහ  $R$  ඇසුරෙන් ලියා දක්වන්න.

.....

.....

(b) වෝල්ටීය මීටරය දැන්  $R_{XY}$  ප්‍රතිරෝධය හරහා සම්බන්ධ කර ඇති ලෙස පෙනේ. මෙම තත්ත්වය යටතේ දී වෝල්ටීය මීටරයේ පාඨාංකය,  $R_{XY}$  හරහා සම්බන්ධ කරන ලද පරිපූරණ වෝල්ටීය මීටරයක් මගින් දක්වන අගයට සමාන ද? (ඔව්/නැත) ඔබේ පිළිතුර සාධාරණීකරණය කරන්න.

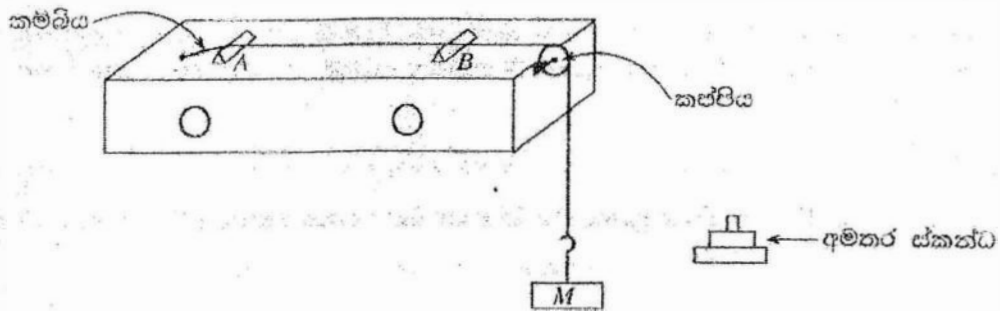
.....

.....

.....

ශ්‍රී ලංකා විභාග දෙපාර්තමේන්තුව

3. ධ්වනිමානයක් සහ සරසුලක් භාවිතයෙන් එක් මිනුමක් පමණක් ලබා ගෙන දී ඇති කම්බියක ඒකක දිගක ස්කන්ධය සෙවීමට ඔබට පවසා ඇත. දී ඇති කම්බිය සවිකර ඇති, පාසල් විද්‍යාගාරයේ භාවිත කරන සම්මත ධ්වනිමාන ඇටවුමක් රූපයේ දැක්වේ. කම්බිය  $T$  ආතතියක් යටතේ  $A$  හා  $B$  සේනු දෙක අතර ඇද ඇත. මෙම ඇටවුමේ  $A$  සේනුව අවල වන අතර  $B$  සේනුව වලනය කළ හැකි ය.  $M$  භාර ස්කන්ධය විචලනය කරමින් කම්බියේ ආතතිය වෙනස් කළ හැකි ය. දන්තා  $f$  සංඛ්‍යාතයක් සහිත සරසුලක් ඔබට සපයා ඇත.



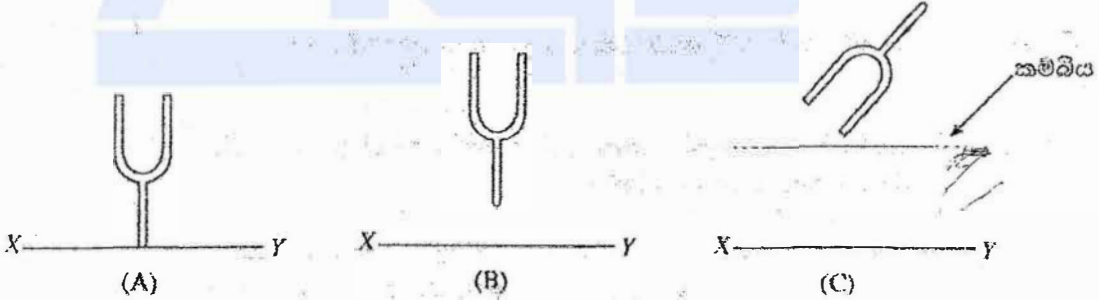
(a) මෙම පරීක්ෂණයේ දී සරසුලක් කම්පනය කිරීම නිසා අවට වාතයේ ඇති වන්නේ කුමන ආකාරයේ කම්පන ද?

අන්වායාම කම්පන.....(01)  
(අනෙක් පිළිතුරු සඳහා ලකුණු නොමැත)

(b) ආතතිය  $T$  වන ලෙස ඇදී කම්බියේ ඒකක දිගක ස්කන්ධය  $m$  නම්, කම්බියේ ඇති වන නිරීයක් තරංගවල වේගය  $v$  සඳහා ප්‍රකාශනයක්  $T$  හා  $m$  ඇසුරෙන් ලියා දක්වන්න.

$$v = \sqrt{\frac{T}{m}} \dots\dots\dots(01)$$

(c) මෙම පරීක්ෂණයේ දී දෙන ලද සරසුල සමග මූලික ස්වරයෙන් අනුනාද වන කම්බියේ අනුනාද දිග ( $L$ ) මැනීමට ඔබට නියමිතව ඇත. අනුනාද අවස්ථාව ලබා ගැනීමට රූපයේ පෙන්වා ඇති පරිදි කම්පනය කරන ලද සරසුලක් තැබීමට (A), (B) සහ (C) නම් ක්‍රම තුනක් තිබිය හැකි බව ශිෂ්‍යයෙක් යෝජනා කළේ ය.



XY ධ්වනිමාන පෙට්ටියේ පාෂ්ඨයෙන් තොටසක් නිරූපණය කරයි.

- (A) සරසුල XY ට ලම්බකව සහ XY සමග ස්පර්ශව තැබීම
- (B) සරසුල XY ට ලම්බකව XY සමග ස්පර්ශ නොවන සේ අල්ලා සිටීම
- (C) සරසුල ඇදී කම්බියට ඉහළින් අල්ලා සිටීම

අනුනාදය සඳහා උපරිම විස්තාරයක් ලබා ගැනීමට කම්පනය කරන ලද සරසුල තැබීමට ඔබ ඉහත ක්‍රම තුන අතුරෙන් කිනම් ක්‍රමය තෝරා ගන්නේ ද? [(A) හෝ (B) හෝ (C)]. ඔබේ තෝරීමට හේතුව දෙන්න.

පිළිතුර: (A) .....(01)

**හේතුව:** ගස්කි සම්ප්‍රේෂණය කාර්යක්ෂම වේ (අනුනාද වන නිසා) හෝ  
ධ්වනිමාන පෙට්ටිය තුළ වාත කඳු උපරිම විස්ථාරයක් සහිතව කම්පනය වේ / ආභ්‍රාම වේ.  
 (කාර්යක්ෂම ගස්කි සම්ප්‍රේෂණය නිසා) හෝ  
ධ්වනිමාන පෙට්ටියේ පෘෂ්ඨය උපරිම විස්ථාරයක් සහිතව කම්පනය වේ.  
 .....(01)

(d) අනුනාද අවස්ථාව පරීක්ෂණාත්මක ව අනාවරණය කර ගැනීමට මෙම පරීක්ෂණයේ දී ඔබ සාමාන්‍යයෙන් භාවිත කරන අනෙක් අයිතමය ලියා දක්වන්න.

කඩදාසි ආරෝහක .....(01)

(e) ප්‍රශස්ථම අනුනාද අවස්ථාව අනාවරණය කර ගැනීමට ඔබ අනුගමනය කරන ප්‍රධාන පරීක්ෂණාත්මක පියවරවල් ලියා දක්වන්න.

(කඩදාසි ආරෝහක AB කම්බිය මත (මැද) තබන්න.)

(කම්පනය කරන ලද සරසුලෙහි කඳු ධ්වනිමානයේ පෘෂ්ඨය මත තබන්න.)

කඩදාසි ආරෝහක ක්ෂණිකව/එක්වරම/වැඩිම උසකට පනින තුරු B ජේතුව සිංර්මාරු කරන්න. .....(01)

(f)  $m$  සඳහා ප්‍රකාශනයක්  $f, l$  හා  $T$  ඇසුරෙන් ලබා ගන්න.

$v = f\lambda$  සහ  $l = \frac{\lambda}{2}$  (පිළිතුරු දෙකම නිවැරදි නම්).....(01)

$$v = 2fl = \sqrt{\frac{T}{m}}$$

$$m = \frac{T}{4l^2 f^2} \dots\dots\dots(01)$$

(g) මෙම පරීක්ෂණයේ දී ඔබට ලැබුණු අනුනාද දිග කුඩා නම්, දී ඇති සරසුල සඳහා සැලකිය යුතු තරම් විශාල අනුනාද දිගක් ලබා ගැනීමට, ඔබ ඉහත ධ්වනිමාන ඇටවුම යෝග්‍ය ලෙස සකස් කර ගන්නේ කෙසේ ද?

භාරයේ බර වැඩි කිරීමෙන් හෝ

වැඩිපුර ස්කන්ධ එක් කිරීමෙන්.

ආභ්‍රාමය ↑ තරිශය X

.....(01)

(h)  $M = 3.2 \text{ kg}$  සහ  $f = 320 \text{ Hz}$  වන විට අනුනාද දිග  $25.0 \text{ cm}$  බව සොයා ගන්නා ලදී. කම්බියේ ඒකක දිගක ස්කන්ධය  $\text{kg m}^{-1}$  පලින් සොයන්න.

$$m = \frac{3.2 \times 10}{4 \times 0.25^2 \times 320^2}$$

$$m = 1.25 \times 10^{-3} \text{ kg m}^{-1} \dots\dots\dots(01)$$

